



8. marts 2016

Dørsøgende demente

7 ud af 10 medlemmer, der arbejder på plejehjem/plejecenter, har det seneste år oplevet, at en dement beboer har forladt hjemmet og ikke kunne finde hjem ved egen hjælp. Det viser en undersøgelse, som FOA har udført blandt sine medlemmer. Undersøgelsen viser også, at hver tredje er uenig i, at deres arbejdsplads har tilstrækkeligt med forebyggende tiltag til at forhindre dørsøgende i at forlade hjemmet.

Undersøgelsen blev udført i januar 2016, og i alt ca. 1.500 svarede på spørgsmålene om dørsøgende demente. Spørgsmålene blev stillet til medlemmer i Social- og Sundhedssektoren, der arbejder på et plejehjem/plejecenter eller aktivitetscenter, og som arbejder med demente borgere.

Hovedkonklusioner

- **Problemets omfang.** 70 procent har det seneste år oplevet, at en dement beboer har forladt hjemmet og ikke kunne finde hjem ved egen hjælp. 15 procent har oplevet, at det er sket én gang om ugen eller oftere.
- **Livstruende situationer.** Blandt de medlemmer, som har oplevet en dement beboer forlade hjemmet, har 19 procent oplevet, at det har ført til en livstruende situation. I alt har 1,4 procent, svarende til 21 personer i undersøgelsen, oplevet, at det har haft dødeligt udfald.
- **Tiltag for at forhindre dørsøgende beboere i at forlade hjemmet.** 65 procent af medlemmerne svarer, at deres arbejdsplads anvender GPS-system, mens 52 procent svarer, at de anvender dørsystem. Af andre udbredte systemer er intelligente måtter, rumsensorer og indretning, der gør, at den demente borger ikke så nemt kan finde ud.
- **Tilstrækkeligt med tiltag?** 34 procent af medlemmerne svarer, at der ikke er tilstrækkeligt med tiltag til at forhindre dørsøgende demente i at forlade hjemmet. Medlemmerne angiver, at dårlig normering, manglende teknologi samt lovgivningen er nogle af årsagerne til de manglende tiltag.
- **Klædt på til arbejdet med dørsøgende demente?** 30 procent af medlemmerne svarer, at de i høj grad føler sig klædt på til at håndtere dørsøgende demente. 54 procent svarer, at de i nogen grad føler sig klædt på, mens 16 procent i mindre grad eller slet ikke føler sig klædt på.

KONTAKT

Rapport udarbejdet af:
FOA Kampagne og Analyse

Presse/Fagbladet:

Lars Ole Preisler Hansen
Tlf. 46 97 25 12

Rikke Kim Jung Rasmussen
Tlf. 46 97 26 08

Amalie Dam-Hansen
Tlf. 46 97 26 81



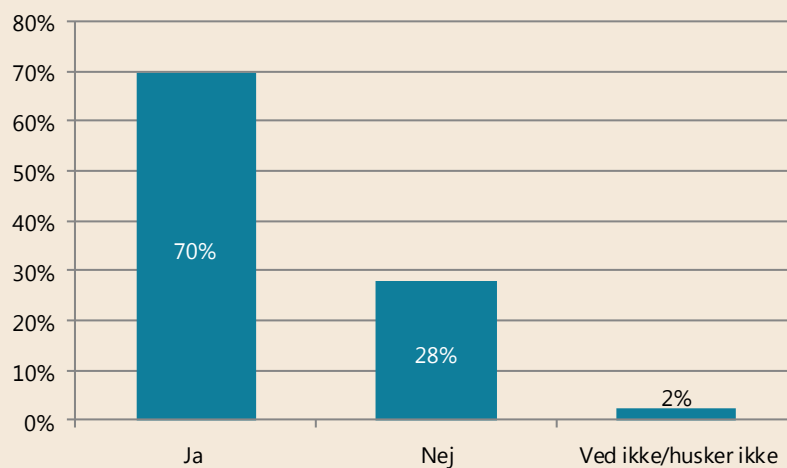
- **Samarbejde med lokalsamfundet.** 20 procent af medlemmerne svarer, at de har et samarbejde med lokalsamfundet i forhold til at opspore forsvundne beboere. Eksempelvis samarbejder de med lokale borgere, hjemmeplejen, taxaer, politi og lokale butikker.
- **Åbne kommentarer.** Medlemmerne har haft mulighed for at skrive en åben kommentar til sidst i skemaet. En stor del af kommentarerne handler om, at den dårlige normering gør det svært at holde øje med de demente beboere.
Derudover er teknologi og lovgivning et stort tema i kommentarerne. Mange medlemmer oplever, at lovgivningen spænder ben for mulighederne for at tage teknologi i brug.
Endelig efterspørger medlemmerne mere viden om demens, samt at de demente borgere kommer derhen, hvor man bedst kan tage sig af dem.

7 ud af 10 har oplevet en dement beboer forlade hjemmet

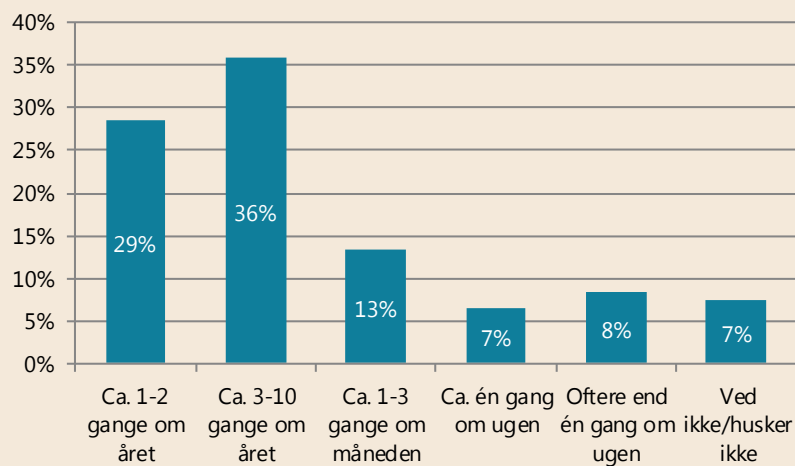
De medlemmer, der arbejder med demente borgere, er blevet spurgt, hvorvidt de har oplevet, at en dement beboer har forladt hjemmet uden at kunne finde hjem igen. De er også blevet spurgt, hvor ofte det er sket inden for det seneste år. Deres svar fremgår af figur 1 nedenfor.

Figur 1. Om medlemmerne har oplevet, at en dement beboer har forladt hjemmet.

Har du det seneste år oplevet, at en dement beboer har forladt hjemmet og ikke kunne finde hjem ved egen hjælp?



Hvor ofte er det sket inden for det seneste år, at en dement beboer har forladt hjemmet og ikke kunne finde hjem ved egen hjælp?



Antal svar: Henholdsvis 1.500 og 1.044.

Det er kun medlemmer, som har svaret "Ja" til første spørgsmål om, hvorvidt de har oplevet en dement beboer forlade hjemmet, der har fået spørgsmålet om, hvor ofte det er sket.

Som det fremgår af figur 1, svarer 70 procent, at de har oplevet en dement beboer forlade hjemmet uden at kunne finde hjem igen. 28 procent svarer, at de ikke har oplevet det.

De medlemmer, som har oplevet en dement beboer forlade hjemmet, er blevet spurgt, hvor ofte det er sket inden for det seneste år. Her svarer 15 procent, at det er sket én gang om ugen eller oftere. 13 procent svarer, at det er sket 1-3 gange om året, men 36 procent svarer, at det er sket 3-10 gange om året. Endelig svarer 29 procent, at det er sket 1-2 gange om året.

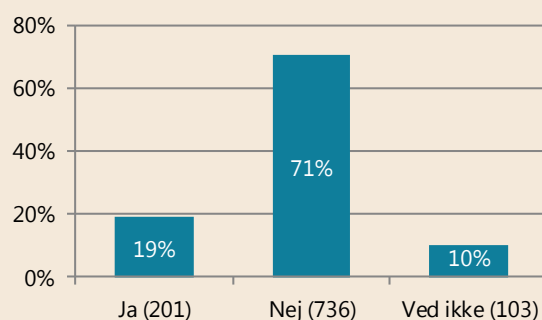
Hver femte har oplevet, at det har ført til en livstruende situation, at en dement beboer har forladt hjemmet

De medlemmer, som har oplevet en dement beboer forlade hjemmet uden at kunne finde hjem igen, er blevet spurgt, om det har medført en livstruende situation. 19 procent svarer "Ja" til dette, 71 procent svarer "Nej", og 10 procent svarer "Ved ikke". Andelene fremgår af figur 2 nedenfor.

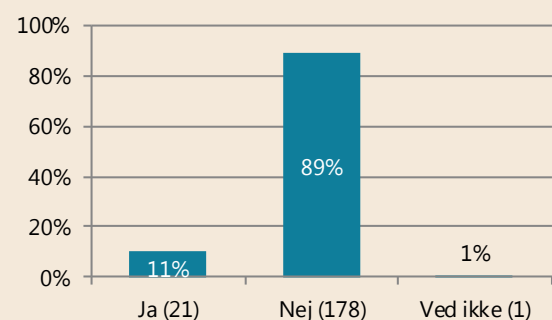
De medlemmer, der har oplevet, at det har medført en livstruende situation, er blevet spurgt, om det har haft et dødeligt udfald. Her svarer 11 procent, svarende til 21 personer i undersøgelsen, at det har medført et dødeligt udfald. Der er således 21 personer af de i alt 1.500 personer i undersøgelsen, som har oplevet, at en dement beboer er død efter at have forladt hjemmet uden at kunne finde hjem igen. Dette svarer til 1,4 procent. Tallet siger dog ikke noget om, hvorvidt der er tale om medlemmer på samme plejecenter og dermed samme beboere.

Figur 2. Har det medført livstruende situationer og dødeligt udfald, at en dement beboer har forladt hjemmet?

Har det inden for det seneste år udløst en livstruende situation, at en dement beboer har forladt hjemmet?



Du har svaret, at det har udløst en livstruende situation, at en beboer har forladt hjemmet. Har det haft dødeligt udfald?



Antal svar: Henholdsvis 1.040 og 200. I parentes er angives antallet af svar for hver kategori.

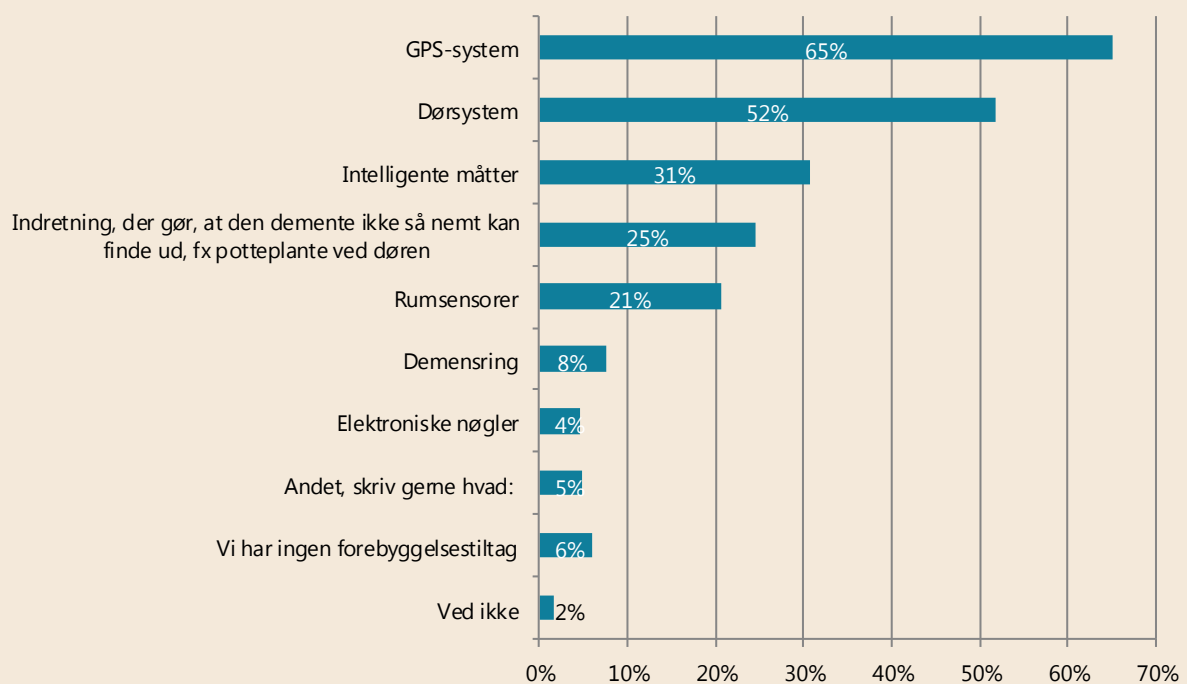
På grund af afrundinger summerer andelene ikke nødvendigvis til 100 %.

Det er kun de medlemmer, der har svaret, at det har medført en livstruende situation, som har fået spørgsmålet om, hvorvidt det har haft dødeligt udfald.

2 ud af 3 har GPS-system på deres arbejdsplads

Medlemmerne er blevet spurgt om, hvilke midler deres arbejdsplads har taget i brug for at forhindre dørsøgende beboere i at forlade deres hjem. Deres svar fremgår af figur 3 nedenfor.

Figur 3. Hvilke midler har I på din arbejdsplads taget i brug for at forhindre dørsøgende beboere i at forlade deres lejlighed eller plejehjemmet? Du kan sætte flere krydser.



Antal svar: 1.493. Da det har været muligt at sætte flere kryds, summerer andelen ikke til 100 %.

GPS-systemet er det mest anvendte middel til at forhindre dørsøgende demente i at forlade deres lejlighed eller plejehjemmet. 65 procent svarer, at de anvender GPS-system, mens 52 procent svarer, at de anvender et dørsystem. Af andre udbredte systemer er intelligente måtter (31 %), rumsensorer (21 %) og indretning, der gør, at den demente ikke så nemt kan finde ud (25 %). Mindre udbredt er demensringe (8 %) og elektroniske nøgler (4 %). Hvis man er interesseret i at vide mere om demensringe, kan man læse FOAs fagblad fra marts 2016.¹

Som det fremgår af figur 3, har 5 procent svaret "Andet". Blandt disse har 20 personer noteret, at de bruger tæt bemanning/vagter, og 10 har skrevet, at de har hegn omkring plejehjemmet/haven. Endelig skriver 10 medlemmer, at de har en demensbrik/chip i beboerens tøj eller sko.

¹ Fagbladet FOA kan findes her: Det kan findes her:

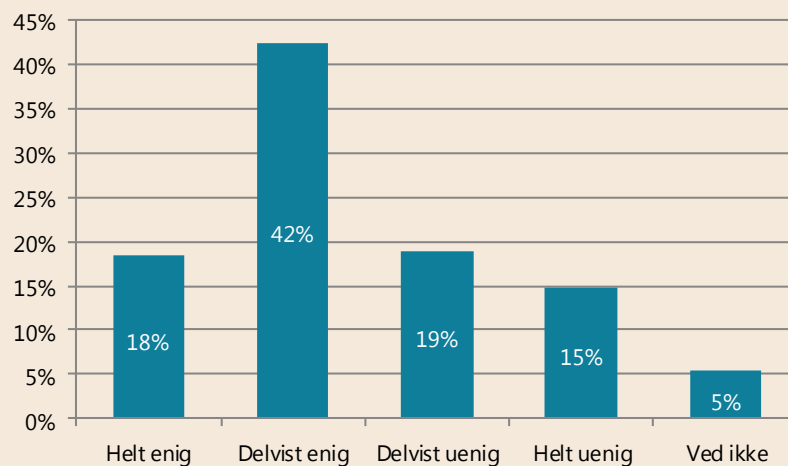
https://www.fagbladetfoa.dk/Artikler/2015/07/03/~/link.aspx?_id=3E04A4BA2385452DB81F8FC0090546F0&_z=z

Hver tredje er uenige i, at deres arbejdsplads har tilstrækkeligt med forebyggende tiltag

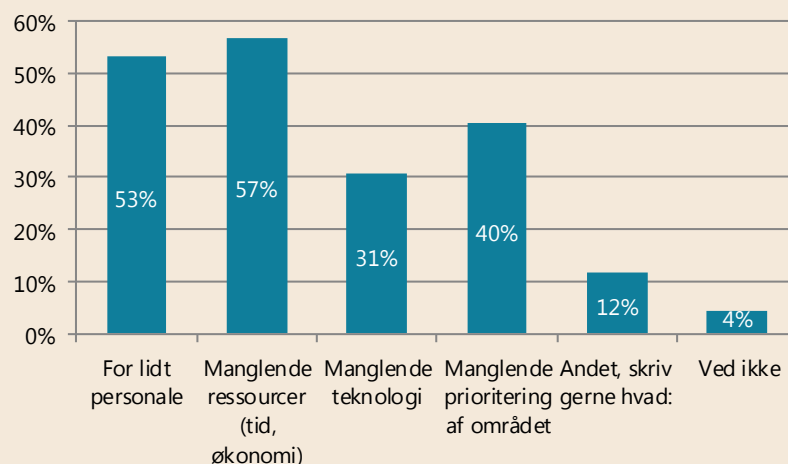
34 procent af medlemmerne svarer, at der ikke er tilstrækkeligt med tiltag til at forhindre dørsøgende demente i at forlade deres lejlighed eller plejehjemmet. Medlemmerne angiver, at manglende ressourcer, for lidt personale og manglende teknologi er nogle af årsagerne til de manglende tiltag. Dette fremgår af figur 4 nedenfor.

Figur 4. Forebyggende tiltag til at forhindre dørsøgende demente med at forlade deres hjem

Hvor enig eller uenig er du i følgende udsagn? Min arbejdsplads har tilstrækkeligt med tiltag i forhold til at forhindre dørsøgende demente i at forlade deres lejlighed eller plejehjemmet



Hvorfor tror du, at din arbejdsplads ikke har tilstrækkelige forebyggelsestiltag? Du kan sætte flere krydser.



Antal svar: Henholdsvis 1.492 og 504.

På grund af afrundinger summerer andelen ikke nødvendigvis til 100 %.

Det er kun de medlemmer, der har svaret "Delvist uenig" eller "Helt uenig" til, at deres arbejdsplads har tilstrækkeligt med forebyggelsestiltag, som har fået det andet spørgsmål.



Som det fremgår af figur 4, svarer 18 procent af medlemmerne, at de er helt enige i, at der er tilstrækkeligt med tiltag til at forhindre dørsøgende demente i at forlade hjemmet. 42 procent svarer "Delvist enig", 19 procent svarer "Delvist uenig", og 15 procent svarer "Helt uenig".

De medlemmer, som har svaret, at de er helt eller delvist uenige i, at der er tilstrækkeligt med tiltag til at forhindre dørsøgende demente i at forlade hjemmet, er efterfølgende blevet spurgt, hvorfor de tror, at deres arbejdsplads ikke har tilstrækkeligt med forebyggelsestiltag. Den mest hyppige forklaring ifølge medlemmerne er manglende hænder og ressourcer: 57 procent svarer, at der mangler ressourcer, eksempelvis økonomi, og 53 procent svarer, at der er for lidt personale. Derudover svarer 40 procent, at der mangler prioritering af området, og 31 procent svarer, at der mangler teknologi.

12 procent har svaret "Andet". Blandt disse har 19 skrevet, at lovgivningen kan spænde ben for forebyggelsestiltag. På side 13-14 diskuteres lovgivningen yderligere.

Af andre årsager nævnes selve organiseringen og den fysiske indretning: Fem medlemmer skriver, at de ikke arbejder på et demensafsnit, men derimod et somatisk afsnit/aflastningsafdeling, og to medlemmer skriver, at de arbejder på plejehjem med selvstændige boliger, hvorfor de ikke kan holde øje med beboerne.

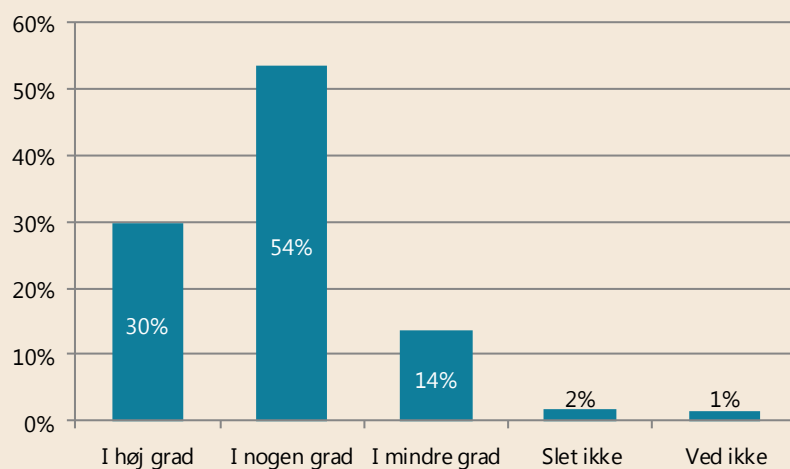
Desuden nævner to medlemmer, at der kan være problemer med selve teknologien: GPS'en er så stor, at borgeren selv kan tage den af.

Endelig skriver 6 medlemmer, at de ikke på nuværende tidspunkt har problemer med dørsøgende demente, hvorfor de ikke har forebyggelsestiltag.

16 procent føler sig i mindre grad eller slet ikke klædt på til at håndtere dørsøgende demente

Medlemmerne er blevet spurgt om, i hvor høj grad de føler sig klædt på til at håndtere dørsøgende demente. Deres svar kan ses i figur 5 nedenfor.

Figur 5. I hvor høj grad føler du dig klædt på til at håndtere dørsøgende demente?



Antal svar: 1.483

På grund af afrundinger summerer andelene ikke nødvendigvis til 100 %.

30 procent af medlemmerne svarer, at de i høj grad føler sig klædt på til at håndtere dørsøgende demente. 54 procent svarer, at de i nogen grad føler sig klædt på, mens 16 procent i mindre grad eller slet ikke føler sig klædt på.

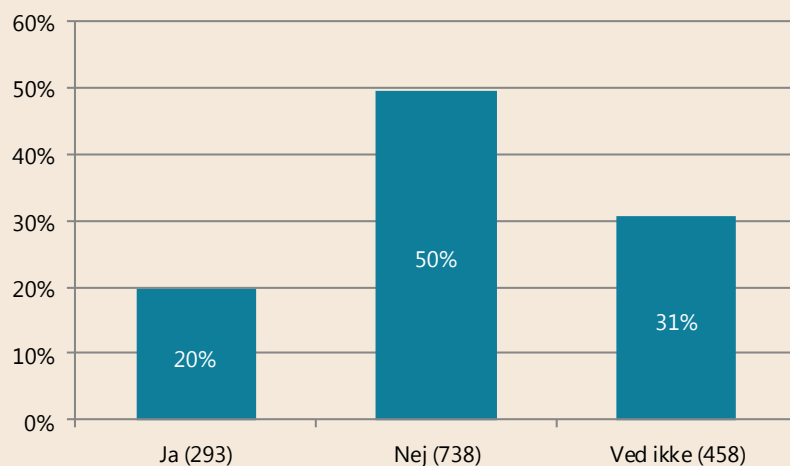
Det er undersøgt, om medlemmernes alder og faggruppe har betydning for, om de føler sig klædt på, men der var ingen statistisk sikre forskelle.

Hver femte har et samarbejde med lokalsamfundet i forhold til at opspore beboere

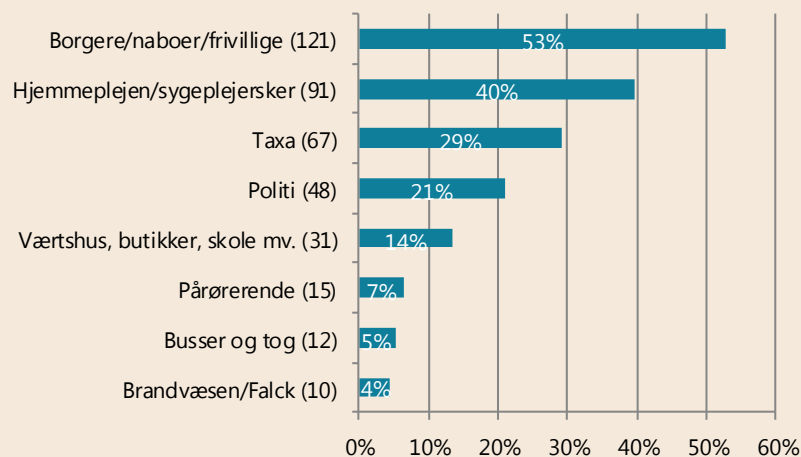
Medlemmerne er blevet spurgt, om de har et samarbejde med lokalsamfundet i forhold til at opspore beboere, der er forsvundet. De er også blevet spurgt, hvem fra lokalsamfundet de i så fald samarbejder med. Deres svar fremgår af figur 6 nedenfor.

Figur 6. Samarbejde med lokalsamfundet

Har I et samarbejde med lokalsamfundet (naboer, taxachauffører eller andre) i forhold til at opspore beboere, som er forsvundet?



Hvem fra lokalsamfundet samarbejder I med?



Antal svar: Henholdsvis 1.489 og 229. I parentes er angives antallet af svar for hver kategori.

Figur 1:
På grund af afrundinger summerer andelen ikke nødvendigvis til 100 %.

Figur 2:
Spørgsmålet er kun stillet til dem, som har svaret "Ja" til, at de har et samarbejde med lokalsamfundet.
Figuren er lavet ud fra en kvalitativ kodning af 229 kommentarer på spørgsmålet om, hvem arbejdspladsen samarbejder med. Der er således mange kommentarer, som har beskrevet mere end én samarbejdspartner.

Som det fremgår af figur 6, har 20 procent svaret "Ja" til, at de har et samarbejde med lokalsamfundet i forhold til at opspore forsvundne beboere. 50 procent svarer "Nej", og 31 procent svarer "Ved ikke".

De medlemmer, som har svaret, at de har et samarbejde med lokalsamfundet, er efterfølgende blevet spurgt, hvem de samarbejder med. Dette blev stillet som et åbent spørgsmål. I figur 6 på forrige side ses en kodning af de 229 kommentarer. Her fremgår det, at 53 procent har svaret, at de har et samarbejde med borgere, naboer og frivillige i lokalsamfundet.

40 procent skriver, at de har et samarbejde med hjemmeplejen, udekørende sygeplejersker eller kolleger på andre plejehjem. 29 procent har et samarbejde med taxaer, 21 procent med politiet og 14 procent med lokale butikker, værtshuse eller skoler. Endelig beskriver 7 procent, hvordan de trækker på de pårørendes ressourcer i opsporingsarbejde. 5 procent samarbejder med busser og tog, og 4 procent samarbejder med brandvæsenet eller Falck.

Flere medlemmer skriver, at de straks sender besked ud til relevante aktører, når en beboer er væk. Eksempelvis skriver et medlem, at arbejdspladsen slår det op på en facebookside, hvis en borger er blevet væk. Et andet medlem skriver:

Der gives straks besked til politi, taxa, hjemmeplejen i området og hjemmesygeplejen i området.

Social- og sundhedshjælper

Andre skriver, at samarbejdet fungerer mere uformelt, hvor hele lokalsamfundet er gode til selv at holde øje med demente beboere. Det gælder især de steder, hvor plejehjemmet ligger i en lille by, og hvor alle kender alle. Et medlem skriver:

Lokale borgere er flinke til at komme forbi og spørge, om vi mangler en beboer, hvis de ser nogle gående "forvildede" rundt i nærområdet.

Social- og sundhedshjælper

Åbne kommentarer fra medlemmerne: Normering, teknologi og organisering

Medlemmerne har til sidst i spørgeskemaet haft mulighed for at skrive uddybende kommentarer om deres arbejde med dørsøgende demente. Spørgsmålet lød: "Hvis du har mere på hjertet om jeres indsats i forhold til dørsøgende demente, må du meget gerne skrive det her".

I alt har 312 benyttet sig af muligheden for at skrive en uddybende kommentar. I dette afsnit gennemgås medlemmernes svar fordelt på 5 overordnede temaer:

- Teknologi og andre tiltag
- Normering
- Lovgivningen
- Organisering og indretning
- Viden og kurser
- Udadreagerende adfærd

Teknologi og andre tiltag

121 medlemmer har skrevet kommentarer om brugen af teknologi. Som allerede nævnt benytter arbejdsstederne en række forskellige teknologier og tiltag i arbejdet med dørsøgende demente, herunder GPS, dørmåtter, afspærring af området mv. Mange medlemmer nævner dog, at problemet ofte ikke er selve teknologien, men derimod en række andre faktorer. Flere medlemmer skriver, at den dårlige normering gør, at de ikke kan reagere på det med det samme, hvis en alarm lyder. Således kommer teknologien ikke til sin ret. Samtidig nævner nogle medlemmer, at der mangler ressourcer til teknologi, eller at lovgivningen virker hindrende for brugen af teknologi.

Der er også en del medlemmer, som har positive historier i forhold til deres arbejdssteds brug af tiltag i arbejdet med dørsøgende demente. Eksempelvis nævnes positive oplevelser med sansehaver, Marte Meo, gåture samt allerede nævnte tiltag såsom demensbrikker mv. Nedenfor ses et par eksempler på nogle af de positive historier:



Der arbejdes med ro-skabende aktiviteter for at undgå overstimulering, så som wellnessbad, fod/håndmassage hvile i demensgyngestol, mindfulness musik.

Social- og sundhedsassistent



En sansehaver, hvor den demente kan færdes og "arbejde" i haven eller bare nyde at være udendørs.

Sygehjælper

Vi prøver at aflede beboeren. Nogle gange lykkes det med en robotsæl, andre gange kan det hjælpe at bruge 5-10 minutter med at sætte sig og snakke med den demente.

Social- og sundhedshjælper

Normering

111 af kommentarerne omhandler problemer vedrørende dårlig normering. Eksempelvis lyder det fra to af medlemmerne:

Jeg ved, hvad jeg skal gøre, men det er svært, når jeg er alene på afdelingen. Jeg kan ikke både sætte beboere på toilet, hjælpe med mad og drikke samtidig med, at jeg skal prøve at aflede en dement fra at gå.

Social- og sundhedsassistent

Det største problem er, at vi er få på arbejde. Hvis jeg går ud med en dement, er min kollega alene tilbage på afdelingen.

Social- og sundhedsassistent

Flere af medlemmerne nævner, at problemerne især opstår om aftenen og natten, hvor der er færre på arbejde. Endvidere peger nogle af medlemmerne, at der især kan være problemer på de afsnit, som ikke er lavet decideret til demente, eksempelvis somatiske afsnit.

Det nævnes af mange, at de gerne ville have mere tid til at aflede de dørsøgende beboere. Et medlem skriver:

Det ville hjælpe med mere personale. Så ville der være mulighed for at aflede den demente, eller at personalet kunne gå med ud – det kan være en god idé, at demente borgere kommer ud at gå og derved falder til ro.

Social- og sundhedshjælper

Endvidere nævnes det, at det kan tage meget lang tid at hente dørsøgende beboere ind igen. Det skyldes både, at det kan tage lang tid at finde borgeren, og at det derefter kan tage tid at få borgeren til at følge med tilbage. Eksempelvis skriver et medlem:

Det kan tage sin tid at overtale en dement om at komme med tilbage. Den tid må vi så tage fra en anden.

Social- og sundhedshjælper

Det er tydeligt, at medlemmerne bliver psykisk påvirkede af at opleve, at de ikke har ressourcer til at gøre det så godt, som de gerne vil. Eksempelvis skriver to medlemmer:

Det er svært, når du er alene på afdelingen. Jeg kan mærke mit stressniveau stige, når de pårørende bebrejder mig/kollegaer, at vi ikke holder øje med beboerne.

Social- og sundhedsassistent

Jeg synes, at det kan være meget drænende, når man står i sådanne situationer, hvor man ikke rigtig slår til.

Social- og sundhedsassistent

Lovgivningen

42 kommentarer omhandler lovgivningen. Mange medlemmer nævner, at de oplever, at lovgivningen spænder ben for deres muligheder for at anvende bestemt teknologi. Medlemmerne nævner bl.a., at der er mange regler om magtanvendelse, eksempelvis i forhold til brugen af GPS eller låste døre. Eksempelvis skriver to medlemmer:

Lovgivningen er ikke optimal. Vi må fx ikke få en dørkode, så de demente ikke kan komme ud.

Social- og sundhedsassistent

For de dementes sikkerhed burde det være lovligt med GPS og døralarmer.

Social- og sundhedsassistent

Andre medlemmer er uenige og skriver, at det er helt afgørende at holde fast i princippet om den personlige frihed.

Flere nævner, at det ikke nødvendigvis er selve lovgivningen, men snarere den besværlige og tunge proces med at få tilladelse til at bruge bestemt teknologi, eksempelvis GPS. Endelig udtrykker flere medlemmer, at der er en generel usikkerhed om, hvad lovgivningen faktisk siger.

Organisering og indretning

38 kommentarer omhandler organiseringen af arbejdet med demente borgere samt de fysiske rammer.

Flere kommentarer handler om, at det er bedst at have demente på demensafsnit i stedet for eksempelvis somatiske afdelinger. Det skyldes både, at der er på demensafsnit er mere viden om demens, og at normeringerne ofte er bedre. Et medlem skriver:

Vores største problem er, at vi er et alment ældrecenter og derfor ikke har normering til evt. at følge de dørsøgende ud og hjem igen.

Social- og sundhedsassistent

Samtidig nævner flere medlemmer, at deres arbejdssted er dårligt indrettet i forhold til at håndtere dørsøgende demente. De følgende citater er eksempler på dette

Vores plejehjem er ikke egnet til de dørsøgende demente. Vi har alt for mange døre, de kan benytte.

Social- og sundhedshjælper

De forskellige bygninger skal være beregnet til demente, med færre udgangsmuligheder og flere måder at distrahere borgere fra at gå gennem døren.

Social- og sundhedsassistent

Endvidere nævner flere medlemmer, at de har et rigtig godt samarbejde en demenskoordinator, og at dette er vigtigt for deres arbejde. En enkelt nævner dog, at det kan være svært at komme i kontakt med koordinatoren.

Viden og kurser

18 medlemmer har skrevet kommentarer vedrørende viden og kurser om demente. Flere af kommentarerne efterspørger mere uddannelse, eksempelvis neuropædagogisk uddannelse. Andre beskriver, at de har gode muligheder for kurser på deres arbejdsplads. Nedenfor ses to eksempler på, hvad medlemmerne skriver:

Det ville være rart, hvis der kom nogle flere muligheder for supervision/undervisning inden for demens.

Social- og sundhedsassistent

Vi har alle lige været på kursus i "Blomstring i demens" og har sagt ja til at ville blomstre med demens.

Sygehjælper



Udadreagerende adfærd

12 kommentarer handler om, at medlemmerne oplever problemer med, at de demente kan blive aggressive og voldelige. Nedenfor ses nogle eksempler på dette:

De dørsøgende er ofte udadreagerende, og der synes jeg ikke, vi får hjælp nok. Mange er ved at sige fra både fysisk og psykisk.

Social- og sundhedshjælper

Vi oplever en del vold på personalet, men når vi har demente beboere, som har slået personalet, er der ingen supervision.

Social- og sundhedsassistent

Det er svært at hjælpe vrede og aggressive demente tilbage til plejehjemmet.

Sygehjælper



Metode

Indsamlingsperiode

Undersøgelsen er gennemført i perioden 13. til 25. januar 2016.

Indsamlingsmetode

Data er indsamlet via en spørgeskemaundersøgelse blandt medlemmer af FOAs elektroniske medlemspanel. Der blev udsendt én påmindelse i indsamlingsperioden. Spørgeskemaet indeholdt også andre emner end dørsøgende demente.

Målgruppen

Spørgsmålene om dørsøgende demente er stillet til medlemmer i Social- og Sundhedssektoren, som arbejder på plejehjem, plejecenter eller aktivitetscenter. Kun de medlemmer, der på første spørgsmål svarede, at de arbejder med demente borgere, fik resten af spørgsmålene.

Antal besvarelser og svarprocent

I alt 11.944 blev inviteret til undersøgelsen. 109 e-mailadresser viste sig at være uvirksomme, så det reelle antal inviterede var 11.835. I alt 6.660 medlemmer medvirkede i undersøgelsen. 6.266 gennemførte undersøgelsen fuldt ud, og 394 afgav nogen svar. Den samlede svarprocent var således 56.

I alt ca. 1.500 svarede på spørgsmålene om dørsøgende demente.

Repræsentativitet og vægtning af data

Der er ikke undersøgt for repræsentativitet eller anvendt vægtning af data. Det skyldes, at undersøgelsen fokuserer på medlemmernes arbejde med dørsøgende demente, eksempelvis brugen af teknologi på deres arbejdssted, hvilket ikke forventes at afhænge af eksempelvis køn, alder eller tillidshverv. Samtidig er det en meget homogen gruppe, der har fået spørgsmålene: Alle arbejder på plejehjem/plejecenter og er i Social- og Sundhedssektoren.